

# มาตรการทางกฎหมาย

## ในการควบคุม เครื่องดื่มแอลกอฮอล์

## เจตนารมณ์ของพระราชบัญญัติ ควบคุมเครื่องดื่มแอลกอฮอล์

พ.ศ. 2551

โดยที่เครื่องดื่มแอลกอฮอล์ได้ก่อให้เกิดปัญหาด้านสุขภาพ ครอบครัว อุบัติเหตุและอาชญากรรม ซึ่งมีผลกระทบต่อสังคมและเศรษฐกิจโดยรวมของประเทศ สมควรกำหนดมาตรการต่าง ๆ ในการควบคุมเครื่องดื่มแอลกอฮอล์ รวมทั้งการบำบัดรักษาหรือฟื้นฟูสภาพผู้ติดเครื่องดื่มแอลกอฮอล์ เพื่อช่วยลดปัญหาและผลกระทบทั้งด้านสังคมและเศรษฐกิจ ช่วยสร้างเสริมสุขภาพของประชาชนโดยให้ตระหนักถึงพิษภัยของเครื่องดื่มแอลกอฮอล์ ตลอดจนช่วยป้องกันเด็กและเยาวชนมิให้เข้าถึงเครื่องดื่มแอลกอฮอล์ได้โดยง่าย จึงจำเป็นต้องตราพระราชบัญญัตินี้

### สาระสำคัญของกฎหมายควบคุมเครื่องดื่มแอลกอฮอล์

มาตรา 26 การควบคุมบรรจุภัณฑ์ ฉลาก

มาตรา 27,31 การควบคุมสถานที่ห้ามขาย ห้ามดื่ม

มาตรา 28 การควบคุมวันและเวลา

มาตรา 29 การควบคุมอายุ/อาการ

มาตรา 30 การควบคุมลักษณะและวิธีการขาย

มาตรา 32 ควบคุมการโฆษณา

## มาตรา 26

ให้ผู้ผลิตหรือนำเข้าเครื่องดื่มแอลกอฮอล์ ปฏิบัติดังต่อไปนี้

(1) จัดให้มีบรรจุภัณฑ์ ฉลาก พร้อมทั้งข้อความ  
คำเตือนสำหรับเครื่องดื่มแอลกอฮอล์ที่ผลิตหรือนำเข้า  
ทั้งนี้ให้เป็นไปตามหลักเกณฑ์ วิธีการ และเงื่อนไขที่  
คณะกรรมการควบคุมประกาศกำหนดโดยความเห็นชอบ  
ของคณะกรรมการและประกาศในราชกิจจานุเบกษา

(2) การอื่นตามที่คณะกรรมการควบคุมกำหนด  
โดยความเห็นชอบของคณะกรรมการและประกาศใน  
ราชกิจจานุเบกษา

# การควบคุมบรรจุภัณฑ์ ฉลาก

## สิ่งที่จะต้องควบคุม

- การแอบแฝงโฆษณา
- ขนาดข้อความคำเตือนและตำแหน่งที่แสดง
- ขนาดความจ





# มีบรรจุภัณฑ์ขนาดเล็ก..เพื่อง่ายต่อการเข้าถึงของเยาวชน



# Rock star “Carabao”

As part of integrated marketing strategies, including concerts



“music CD”



# Football team



# Thai Movie: Limited edition for collection





มาตรา 26 ให้ผู้ผลิตหรือนำเข้าเครื่องดื่มแอลกอฮอล์ ปฏิบัติดังต่อไปนี้

(1) จัดให้มีบรรจุภัณฑ์ ฉลาก พร้อมทั้งข้อความคำเตือนสำหรับเครื่องดื่มแอลกอฮอล์ที่ผลิตหรือนำเข้า ทั้งนี้ให้เป็นไปตามหลักเกณฑ์ วิธีการ และเงื่อนไขที่คณะกรรมการควบคุมประกาศกำหนดโดยความเห็นชอบของคณะกรรมการและประกาศในราชกิจจานุเบกษา

(2) การอื่นตามที่คณะกรรมการควบคุมกำหนดโดยความเห็นชอบของคณะกรรมการและประกาศในราชกิจจานุเบกษา

ประกาศคณะกรรมการควบคุมเครื่องดื่มแอลกอฮอล์ เรื่อง หลักเกณฑ์ วิธีการ และเงื่อนไข เกี่ยวกับ ฉลากของเครื่องดื่มแอลกอฮอล์

พ.ศ. ๒๕๕๘

\*\*\*\*\*

ประกาศในราชกิจจานุเบกษา

วันที่ ๒๒ มกราคม ๒๕๕๘

แต่มีผลบังคับใช้เริ่มวันที่ ๒๒ เมษายน ๒๕๕๘



“บรรจุภัณฑ์” หมายความว่า ภาชนะบรรจุหรือหีบห่อบรรจุ ที่ใช้บรรจุเครื่องดื่มแอลกอฮอล์

“ภาชนะบรรจุ” หมายความว่า ขวด กระจก ป๋อง ไท หรือภาชนะที่มีลักษณะอื่นใดที่ใช้บรรจุเครื่องดื่มแอลกอฮอล์  
“หีบห่อบรรจุ” หมายความว่า วัสดุที่ใช้หุ้มห่อภาชนะบรรจุเครื่องดื่มแอลกอฮอล์ไม่ว่าด้วยการใส่บรรจุ ปิดทับหรือด้วยวิธีอื่นใด



“ฉลากและบรรจุภัณฑ์ของเครื่องดื่มแอลกอฮอล์ต้อง ไม่ใช้ข้อความที่มีลักษณะ

1. ข้อความที่เป็นการไม่เป็นธรรมต่อผู้บริโภคหรือใช้ข้อความที่อาจก่อให้เกิดผลเสียต่อสังคมเป็นส่วนรวม

เช่น 1.1 ข้อความที่เป็นเท็จหรือเกินความจริง

1.2 ข้อความที่จะก่อให้เกิดความเข้าใจผิดในสาระสำคัญเกี่ยวกับสินค้าหรือบริการ (แม้ว่าจะอ้างอิงรายงานวิชาการ สถิติ หรือสิ่งใด อันไม่จริงหรือเกินจริง)



1.3 ข้อความที่เป็นการสนับสนุนโดยตรงหรือโดยอ้อมให้มีการกระทำผิดกฎหมาย หรือศีลธรรม หรือนำไปสู่ความเสื่อมเสียในวัฒนธรรมของชาติ

1.4 ข้อความที่จะทำให้เกิดความแตกแยกหรือเสื่อมเสียความสามัคคีในหมู่ประชาชน



2. ข้อความที่เชิญชวนให้บริโภคหรืออวดอ้างสรรพคุณ คุณประโยชน์ หรือคุณภาพของเครื่องดื่มแอลกอฮอล์ โดยทางตรงหรือทางอ้อม เช่น

2.1 ข้อความที่ทำให้เกิดทัศนคติว่า จะทำให้ประสบความสำเร็จในทางสังคมหรือทางเพศหรือทำให้สมรรถภาพทางร่างกายดีขึ้น



2.2 ข้อความหรือภาพที่มีนักกีฬา

2.3 ข้อความหรือภาพที่มีดาราดารา ศิลปิน นักร้อง หรือนักแสดง

2.4 ข้อความที่ใช้ภาพการ์ตูน เว้นแต่เป็นภาพเครื่องหมายการค้าของเครื่องดื่มแอลกอฮอล์ที่ได้จดทะเบียนเครื่องหมายการค้าไว้โดยถูกต้องแล้วก่อนประกาศฉบับนี้ใช้บังคับ

2.5 ข้อความที่ชักจูงหรือโน้มน้าวให้ซื้อหรือบริโภคเพื่อนำรายได้ไปบริจาคเป็นสาธารณกุศล

2.6 ข้อความที่ชักจูงหรือโน้มน้าวให้เข้าร่วมกิจกรรมทางด้านดนตรี กีฬา การประกวดหรือนันทนาการอื่นๆ

ประกาศฉบับนี้มีให้ใช้บังคับ

1. สุราสามทับ

2. เครื่องดื่มแอลกอฮอล์ที่ผลิตหรือนำเข้าเพื่อส่งออกไปนอกราชอาณาจักร หรือ

3. เครื่องดื่มแอลกอฮอล์ที่ผลิต หรือนำเข้าเพื่อเป็นตัวอย่างในการทดสอบ วิเคราะห์หรือวิจัย โดยมีรายละเอียดในการผลิตหรือนำเข้าเพื่อการดังกล่าวอย่างชัดเจน และมีได้กระทำเพื่อประโยชน์ในทางการค้าในราชอาณาจักร

การควบคุมสถานที่

\* สถานที่ห้ามขาย

\* สถานที่ห้ามดื่ม

มาตรา 27

ห้ามขายเครื่องดื่มแอลกอฮอล์ในสถานที่หรือบริเวณ ดังต่อไปนี้

มาตรา 31

ห้ามมิให้ผู้ใดบริโภคเครื่องดื่มแอลกอฮอล์ในสถานที่หรือบริเวณ ดังต่อไปนี้

ห้ามขาย	ห้ามดื่ม
(1) วัดหรือสถานที่สำหรับปฏิบัติพิธีกรรมทางศาสนา	(1) วัดหรือสถานที่สำหรับปฏิบัติพิธีกรรมทางศาสนา <u>เว้นแต่เป็นส่วนหนึ่งของพิธีกรรมทางศาสนา</u>



ความหมาย  
“พิธีกรรม และ สถานที่สำหรับปฏิบัติพิธีกรรม”

“พิธีกรรม” หมายถึง การบูชา แบบอย่างหรือแบบแผนต่าง ๆ ที่ปฏิบัติในทางศาสนา

“สถานที่สำหรับปฏิบัติพิธีกรรมทางศาสนา” จึงหมายถึง สถานที่ที่ใช้เป็นที่ประกอบพิธีบูชาทางศาสนา ทั้งที่เป็นพิธีกรรมเนื่องด้วยงานมงคลและอวมงคล



วัดหรือสถานที่สำหรับปฏิบัติพิธีกรรมทางศาสนา เช่น วัด มัสยิด โบสถ์ คริสต์ ศาลเจ้า ฯลฯ

ห้ามขาย	ห้ามดื่ม
(2) สถานบริการสาธารณสุขของรัฐ สถานพยาบาลตามกฎหมายว่าด้วยสถานพยาบาลและร้านขายยาตามกฎหมายว่าด้วยยา	(2) สถานบริการสาธารณสุขของรัฐ สถานพยาบาลและร้านขายยา <u>ยกเว้นที่פקส่วนบุคคล</u>





สถานบริการสาธารณสุขของรัฐ ได้แก่ โรงพยาบาลหรือสถานเอนามัยของรัฐ สำนักงานสาธารณสุขจังหวัด สำนักงานป้องกันควบคุมโรค กรมหรือกองต่าง ๆ ในกระทรวงสาธารณสุข



## ห้ามขาย

## ห้ามดื่ม

(3) สถานที่ราชการ ยกเว้น ร้านค้าหรือสโมสร

(3) สถานที่ราชการ ยกเว้นที่ พักผ่อนบุคคล หรือสโมสร หรือการจัดเลี้ยงตาม ประเพณี



สถานที่ราชการ

หมายถึง สถานที่แห่งกิจการของรัฐบาลหรือของพระเจ้าแผ่นดิน

## ห้ามขาย

## ห้ามดื่ม

(4) หอพักตามกฎหมายว่าด้วยหอพัก

-





## “หอพัก” หมายถึง.....?

หมายถึง สถานที่ที่รับผู้พักตามพระราชบัญญัตินี้  
เข้าพักอาศัยโดยมีการเรียกเก็บค่าเช่า

“ผู้พัก” หมายความว่า ผู้ซึ่งอยู่ระหว่างการศึกษา  
ในสถานศึกษาในระดับไม่สูงกว่าปริญญาตรีและมีอายุ  
ไม่เกิน 25 ปี



### ห้ามขาย

(5) สถานศึกษาตามกฎหมาย  
ว่าด้วยการศึกษาแห่งชาติ

### ห้ามดื่ม

(4) สถานศึกษา ยกเว้นที่พัก  
ส่วนบุคคล หรือสโมสร หรือ  
การจัดเลี้ยงตามประเพณี  
หรือสถานศึกษาที่สอนการ  
ผสมเครื่องดื่มแอลกอฮอล์

## สถานศึกษา หมายความว่า ????

- ▶ สถานพัฒนาเด็กปฐมวัย โรงเรียน ศูนย์การ  
เรียน วิทยาลัย สถาบัน มหาวิทยาลัย  
หน่วยงานการศึกษาหรือหน่วยงานอื่นของรัฐ  
หรือของเอกชน ที่มีอำนาจหน้าที่หรือมี  
วัตถุประสงค์ในการจัดการศึกษา และ  
หมายความรวมถึงโรงเรียนกวดวิชา

## การจัดเลี้ยงตามประเพณี มืองค์ประกอบ

- ▶ เป็นการจัดเลี้ยงโดยไม่มีการซื้อขายเครื่องดื่มแอลกอฮอล์
- ▶ เป็นประเพณี คือ ขนบธรรมเนียมหรือจารีตที่มีการดื่มเครื่องดื่มแอลกอฮอล์เป็นองค์ประกอบหลักหนึ่งของประเพณีนั้นโดยได้ยึดถือปฏิบัติสืบทอดร่วมกันมานานนานจนกลายเป็นคุณค่าที่ยอมรับกันทั่วไป ได้แก่ งานแต่งงาน, งานสัณนิบาตทางการทูต



ตัวอย่าง การขาย-บริโภคเครื่องดื่มแอลกอฮอล์ในโรงเรียน



ใช้พื้นที่โรงเรียนจัดงาน



## ตัวอย่างคำพิพากษา

ศาลจังหวัดสมุทรสาคร

หมายเลขดำที่ 4711/2553 หมายเลขแดงที่ 9004/2554

แม้งานเลี้ยงเกษียณ จะจัดที่สนามของโรงเรียนและคาเฟ่เตอร์เบียร์ของจำเลยตั้งอยู่นอกห้องเรียน ไม่ได้ จัดเลี้ยงในห้องเรียนแต่ถือว่าอยู่ในบริเวณของโรงเรียน

ดังนั้น จำเลยจึงมีความผิดฐานร่วมกันขายเครื่องดื่มแอลกอฮอล์ในบริเวณสถานศึกษาตามกฎหมายว่าด้วยการศึกษาแห่งชาติ ตาม พ.ร.บ.ควบคุมเครื่องดื่มแอลกอฮอล์ พ.ศ.2551 มาตรา 27(4)

ห้ามขาย	ห้ามดื่ม
(6) สถานที่บริการน้ำมันเชื้อเพลิงหรือร้านค้าในบริเวณสถานบริการน้ำมันเชื้อเพลิง	(5) สถานที่บริการน้ำมันเชื้อเพลิงหรือร้านค้าในบริเวณสถานบริการน้ำมันเชื้อเพลิง



### สถานบริการน้ำมันเชื้อเพลิง

สถานที่ที่ใช้ในการเก็บน้ำมันเชื้อเพลิง หรือให้บริการน้ำมันเชื้อเพลิงแก่ยานพาหนะ และสถานที่กำหนดไว้ในใบอนุญาตฯ



ห้ามขาย	ห้ามดื่ม
(7) สวนสาธารณะของทางราชการ	(6) สวนสาธารณะของทางราชการ





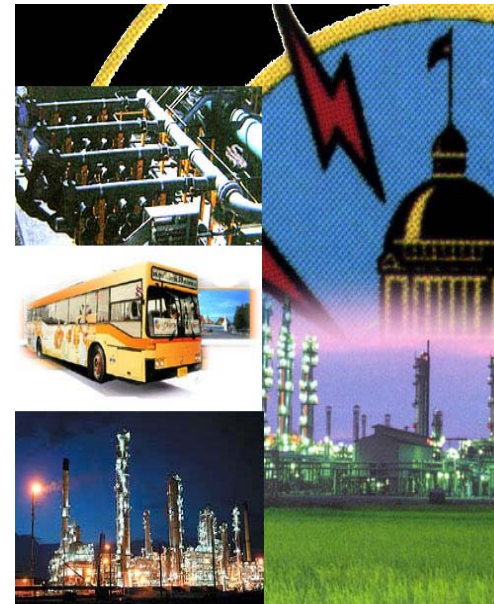
ประกาศสำนักนายกรัฐมนตรี  
เรื่อง กำหนดสถานที่หรือบริเวณห้ามขายหรือ  
บริโภคเครื่องดื่มแอลกอฮอล์ในรัฐวิสาหกิจและ  
หน่วยงานอื่นของรัฐ พ.ศ. 2555



ข้อ 1 ห้ามผู้ใดขายเครื่องดื่มแอลกอฮอล์ในสถานที่หรือ  
บริเวณรัฐวิสาหกิจ และหน่วยงานอื่นของรัฐ ยกเว้นบริเวณที่จัดไว้  
เป็นร้านค้า หรือสโมสร

ข้อ 2 ห้ามผู้ใดบริโภคเครื่องดื่มแอลกอฮอล์ในสถานที่หรือ  
บริเวณรัฐวิสาหกิจ และหน่วยงานอื่นของรัฐ ยกเว้นบริเวณที่จัดไว้  
เป็นที่พักผ่อนบุคคล หรือสโมสร หรือการจัดเลี้ยงตามประเพณี

ข้อ 3 ประกาศนี้ไม่ใช้บังคับกับองค์การสุรา



- |  |  |  |  |   |
|--|--|--|--|---|
|  |  |  |  | 1. การกพัฒนาแห่งประเทศไทย               |
|  |  |  |  | 2. การบินไทย จำกัด (มหาชน)              |
|  |  |  |  | 3. การประปานครหลวง                      |
|  |  |  |  | 4. การประปานครหลวง                      |
|  |  |  |  | 5. การไฟฟ้าส่วนภูมิภาค                  |
|  |  |  |  | 6. การไฟฟ้าส่วนภูมิภาค                  |
|  |  |  |  | 7. การไฟฟ้าฝ่ายผลิตแห่งประเทศไทย        |
|  |  |  |  | 8. บริษัท การบินไทย จำกัด (มหาชน)       |
|  |  |  |  | 9. บริษัท ปตท. จำกัด (มหาชน)            |
|  |  |  |  | 10. บริษัท ทีทีบี จำกัด (มหาชน)         |
|  |  |  |  | 11. บริษัท วิทยุการบินแห่งประเทศไทย     |
|  |  |  |  | 12. บริษัท ไปรษณีย์ไทย จำกัด            |
|  |  |  |  | 13. บริษัท การบินไทย จำกัด (มหาชน)      |
|  |  |  |  | 14. บริษัท อาริยา จำกัด (มหาชน)         |
|  |  |  |  | 15. บริษัท อาริยา จำกัด (มหาชน)         |
|  |  |  |  | 16. บริษัท อาริยา จำกัด (มหาชน)         |
|  |  |  |  | 17. บริษัท อาริยา จำกัด (มหาชน)         |
|  |  |  |  | 18. บริษัท อาริยา จำกัด (มหาชน)         |
|  |  |  |  | 19. องค์การการสื่อสารมวลชนแห่งประเทศไทย |



ประกาศสำนักนายกรัฐมนตรี  
เรื่อง กำหนดสถานที่หรือบริเวณห้ามขายหรือบริโภค  
เครื่องดื่มแอลกอฮอล์ในสวนสาธารณะของรัฐวิสาหกิจ  
และหน่วยงานอื่นของรัฐ  
พ.ศ. 2556

ห้ามผู้ใดขายหรือบริโภคเครื่องดื่มแอลกอฮอล์ใน  
สวนสาธารณะของรัฐวิสาหกิจ หรือหน่วยงานอื่นของรัฐ  
ที่จัดไว้เพื่อการพักผ่อนของประชาชนโดยทั่วไป



ประกาศสำนักนายกรัฐมนตรี  
เรื่อง กำหนดสถานที่หรือบริเวณห้ามบริโภค  
เครื่องดื่มแอลกอฮอล์บนทาง พ.ศ. 2555



มาตรา 4 ในพระราชบัญญัตินี้

(1) “การจราจร” หมายความว่า การใช้ทางของผู้ขับขี่ คนเดินเท้า หรือคนที่จูง ชี่ หรือใส่ล้อเลื่อนสัตว์

(2) “ทาง” หมายความว่า ทางเดินรถ ช่องเดินรถ ช่องเดินรถประจำทาง ไหล่ทาง ทางเท้า ทางข้าม ทางร่วมทางแยก ทางลาด ทางโค้ง สะพาน และสถานที่ที่ประชาชนใช้ในการจราจร และให้หมายความรวมถึงทางส่วนบุคคลที่เจ้าของยินยอมให้ประชาชนใช้ในการจราจรหรือที่เจ้าพนักงานจราจรได้ประกาศให้เป็นทางตามพระราชบัญญัตินี้ด้วย แต่ไม่รวมไปถึงทางรถไฟ

ข้อ 1 ห้ามผู้ใดบริโภคเครื่องดื่มแอลกอฮอล์บนทาง  
ในขณะที่ขับขี่หรือในขณะที่โดยสารอยู่ในรถหรือ บนรถ  
คำว่า “ทาง” และ “รถ” ตามวรรคหนึ่ง หมายความว่า  
“ทาง” และ “รถ” ตามกฎหมายว่าด้วยการจราจรทางบก



ประกาศสำนักนายกรัฐมนตรี  
เรื่อง ห้ามขายหรือห้ามบริโภคเครื่องดื่ม  
แอลกอฮอล์ในพื้นที่ประกอบกิจการโรงงาน  
พ.ศ. 2555



ข้อ 1 ห้ามผู้ใดขายหรือบริโภครถยนต์เครื่องยนต์แอลกอฮอล์ในพื้นที่ประกอบกิจการโรงงานตามกฎหมายว่าด้วยโรงงาน

ข้อ 2 การห้ามขายหรือห้ามบริโภครถยนต์เครื่องยนต์แอลกอฮอล์ตามข้อ 1 ไม่ใช้บังคับกับโรงงานผลิตเครื่องยนต์แอลกอฮอล์ในกรณีดังต่อไปนี้

(1) การขายเครื่องยนต์แอลกอฮอล์ที่ดำเนินการเป็นปกติธุระในทางการค้าของโรงงานผลิตเครื่องยนต์แอลกอฮอล์

(2) การบริโภครถยนต์เครื่องยนต์แอลกอฮอล์ที่เป็นขั้นตอนของการผลิตหรือรักษามาตรฐานการผลิตเครื่องยนต์แอลกอฮอล์



### ควบคุมสถานที่ขาย (มาตรา ๒๗)

1. วัด/สถานที่ปฏิบัติพิธีกรรมทางศาสนา
2. สถานบริการสาธารณสุขของรัฐ  
สถานพยาบาล/ร้านขายยา
3. สถานที่ราชการ เว้นร้านค้าหรือสโมสร
4. หอพัก (ที่พักอยู่ในระหว่างการศึกษา)
5. สถานศึกษาตามกฎหมาย
6. สถานิบริหารน้ำมันเชื้อเพลิง - บัม น้ำมัน/  
ร้านค้าในบัม
7. สวนสาธารณะของราชการ
8. พื้นที่ประกอบกิจการ โรงงาน
9. รัฐวิสาหกิจและหน่วยงานอื่นของรัฐ
10. สวนสาธารณะของรัฐวิสาหกิจและ  
หน่วยงานอื่นของรัฐ

### ควบคุมสถานที่ดื่ม (มาตรา ๓๑)

1. วัด/สถานที่ปฏิบัติพิธีกรรมทางศาสนา **เว้น**  
เป็นส่วนหนึ่งของพิธีกรรมทางศาสนา
2. สถานบริการสาธารณสุขของรัฐ  
สถานพยาบาล/ร้านขายยา **เว้นที่**ที่ **พักผ่อน**
3. สถานที่ราชการ **เว้นที่**ที่ **พักผ่อน/สโมสร**  
**หรือ** **จัดเลี้ยงตามประเพณี**
4. สถานศึกษา **เว้นที่**ที่ **พักผ่อน/สโมสร**  
**หรือ** **จัดเลี้ยงตามประเพณีและสถานศึกษา**  
**สอนผสมเครื่องดื่มแอลกอฮอล์**
5. บัม น้ำมัน/ร้านค้าในบัม
6. สวนสาธารณะของราชการ
7. บนทางในขณะขับขี่/โดยสาร/อยู่บนรถ
8. พื้นที่ประกอบกิจการ โรงงาน
9. สวนสาธารณะของรัฐวิสาหกิจฯ

## สถานที่ขายและบริโภคเพิ่มเติม

(มี 5 ฉบับ)

ซึ่งมีผลบังคับใช้เมื่อวันที่

19 กุมภาพันธ์ 2558

## ฉบับที่ 1

### ประกาศสำนักนายกรัฐมนตรี

เรื่อง กำหนดสถานที่หรือบริเวณห้ามขายหรือ  
บริโภคเครื่องดื่มแอลกอฮอล์ในสถานียขนส่ง

พ.ศ. 2558

ฝ่าฝืนมีโทษจำคุก 6 เดือน ปรับ 10,000 บาท

ห้ามขาย

ห้ามดื่ม

บริเวณสถานียขนส่งตามกฎหมายว่าด้วยการขนส่งทางบก

### พระราชบัญญัติขนส่งทางบก พ.ศ. 2522

#### หมวด 9 สถานียขนส่ง

มาตรา 114 สถานียขนส่งมี 2 ประเภท คือ

1. สถานียขนส่งโดยสาร
2. สถานียขนส่งสัตว์และหรือสิ่งของ

ลักษณะของสถานียขนส่งตามวรรคหนึ่งให้เป็นไปตามกฎกระทรวง

มาตรา 115 ให้กรรมการขนส่งทางบกโดยอนุมัติคณะกรรมการควบคุมการขนส่งทางบกกลาง จัดให้มีสถานียขนส่งขึ้นในเขตท้องที่ทั้งหมด และในเขตท้องที่จังหวัดอื่น โดยจะดำเนินการเอง หรือ จะมอบหมายให้รัฐวิสาหกิจหรือองค์การของรัฐเป็นผู้ดำเนินการก็ได้

#### มาตรา 4

(1) “การขนส่ง” หมายความว่า การขนคน สัตว์ หรือสิ่งของ โดยทางบกด้วยรถ

(9) “รถ” หมายความว่า ยานพาหนะทุกชนิดที่ใช้ในการขนส่งทางบกซึ่งเดินด้วย กำลังเครื่องยนต์ กำลังไฟฟ้า หรือพลังงานอื่น และหมายความรวมถึงรถพ่วงของรถนั้น ด้วย ทั้งนี้ เว้นแต่รถไฟ

## ฉบับที่ 2

### ประกาศสำนักนายกรัฐมนตรี

เรื่อง กำหนดสถานที่หรือบริเวณห้ามขาย  
เครื่องดื่มแอลกอฮอล์บนทาง

พ.ศ. 2558

ฝ่าฝืนมีโทษจำคุก 6 เดือน ปรับ 10,000 บาท

## ห้ามขาย

บนทางตามกฎหมายว่าด้วยการจราจรทางบก



### พระราชบัญญัติจราจรทางบก พ.ศ. 2522

มาตรา 4 ในพระราชบัญญัตินี้

- (1) “การจราจร” หมายความว่า การใช้ทางของผู้ขับขี่ คนเดินเท้า หรือคนที่จูง ชี่ หรือไล่ต้อนสัตว์
- (2) “ทาง” หมายความว่า ทางเดินรถ ช่องเดินรถ ช่องเดินรถประจำทาง ไหล่ทาง ทางเท้า ทางข้าม ทางร่วมทางแยก ทางลาด ทางโค้ง สะพาน และลานที่ประชาชนใช้ในการจราจร และให้หมายความรวมถึงทางส่วนบุคคลที่เจ้าของยินยอมให้ประชาชนใช้ในการจราจรหรือที่เจ้าพนักงานจราจรได้ประกาศให้เป็นทางตามพระราชบัญญัตินี้ด้วย แต่ไม่รวมไปถึงทางรถไฟ

## ฉบับที่ 3

ประกาศสำนักนายกรัฐมนตรี  
เรื่อง กำหนดสถานที่หรือบริเวณห้ามขาย  
หรือบริโภคเครื่องดื่มแอลกอฮอล์  
ในท่าเรือโดยสาธารณณะ พ.ศ. 2558

ฝ่าฝืนมีโทษจำคุก 6 เดือน ปรับ 10,000 บาท



ห้ามขาย	ห้ามดื่ม
1. ในบริเวณท่าเรือโดยสารสาธารณะ	
2. ในบนเรือโดยสารสาธารณะประจำทาง	

นิยาม
“ท่าเรือโดยสารสาธารณะ” หมายความว่า สถานที่สำหรับให้บริการแก่เรือโดยสารสาธารณะในการจอดเทียบ บรรทุก หรือขนถ่ายคนหรือสิ่งของ
“เรือโดยสารสาธารณะประจำทาง” หมายความว่า ยานพาหนะทางน้ำทุกชนิดที่ใช้ขนส่งคนโดยสารตามเส้นทางที่หน่วยงานของรัฐกำหนด



**ฉบับที่ 4**  
**ประกาศสำนักนายกรัฐมนตรี**  
**เรื่อง กำหนดสถานที่หรือบริเวณห้ามขายหรือบริโภค**  
**เครื่องดื่มแอลกอฮอล์บนทางรถไฟ พ.ศ. 2558**  
**ฝ่าฝืนมีโทษจำคุก 6 เดือน ปรับ 10,000 บาท**

ห้ามขาย	ห้ามดื่ม
1. บริเวณสถานีรถไฟ	1. บริเวณสถานีรถไฟ
2. ในขบวนรถที่อยู่บนทางรถไฟ	2. ในขบวนรถที่อยู่บนทางรถไฟ

**พระราชบัญญัติจัดวางการรถไฟและทางหลวง พ.ศ. 2464**  
 มาตรา 3 ให้นิยาม ดังนี้

- “รถไฟ” หมายความว่า กิจการที่จัดทำขึ้นเพื่อหาประโยชน์ด้วยวิธีบรรทุก ส่งคนโดยสารและสินค้าบนทางซึ่งมีราง ส่วนรถไฟที่ใช้แต่เฉพาะภายในตำบลหนึ่ง เมืองหนึ่ง หรือจังหวัดหนึ่งนั้น ให้เรียกว่า “รถราง”
- “ทางรถไฟ” หมายความว่า ถานนหรือทางซึ่งได้วางรางเพื่อการเดินรถ



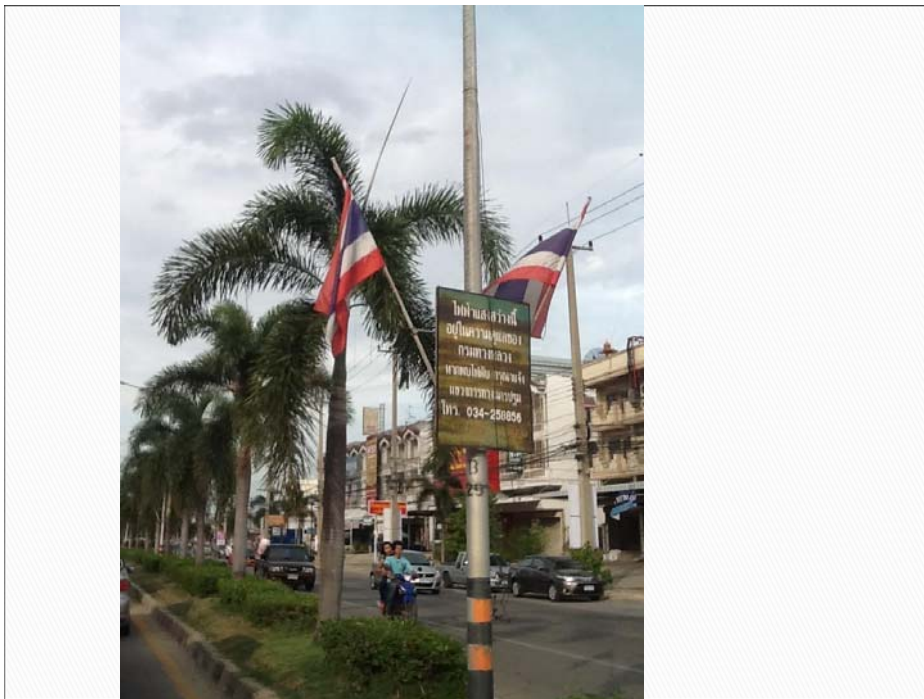
## ฉบับที่ 5

ประกาศสำนักนายกรัฐมนตรี

เรื่อง ห้ามขายหรือบริโภคเครื่องดื่มแอลกอฮอล์  
ในพื้นที่ที่อยู่ในกำกับดูแลและใช้ประโยชน์ของราชการ  
รัฐวิสาหกิจ หรือหน่วยงานอื่นของรัฐ

พ.ศ. 2558

ฝ่าฝืนมีโทษจำคุก 6 เดือน ปรับ 10,000 บาท



### ห้ามขาย

พื้นที่ที่อยู่ในกำกับดูแลและใช้ประโยชน์ของ  
1. ราชการ นอกเหนือจากสถานที่ราชการ  
ตามมาตรา 27(3)  
2. รัฐวิสาหกิจหรือหน่วยงานอื่นของรัฐ  
นอกเหนือจากสถานที่หรือบริเวณที่กำหนด  
ตามประกาศสำนักนายกรัฐมนตรี เรื่อง  
กำหนดสถานที่หรือบริเวณห้ามขายหรือ  
บริโภคเครื่องดื่มแอลกอฮอล์ในรัฐวิสาหกิจ  
และหน่วยงานอื่นของรัฐ พ.ศ. 2555

ยกเว้นร้านค้า หรือสโมสร

### ห้ามดื่ม

พื้นที่ที่อยู่ในกำกับดูแลและใช้ประโยชน์ของ  
1. ราชการ นอกเหนือจากสถานที่  
ราชการตามมาตรา 31 (3)  
2. รัฐวิสาหกิจหรือหน่วยงานอื่นของรัฐ  
นอกเหนือจากสถานที่หรือบริเวณที่กำหนด  
ตามประกาศสำนักนายกรัฐมนตรี เรื่อง  
กำหนดสถานที่หรือบริเวณห้ามขายหรือ  
บริโภคเครื่องดื่มแอลกอฮอล์ในรัฐวิสาหกิจ  
และหน่วยงานอื่นของรัฐ พ.ศ. 2555

ยกเว้นที่พิกส่วนบุคคล หรือสโมสร หรือการ  
จัดเลี้ยงตามประเพณี

การควบคุมวินและเวลา

มาตรา 28 ห้ามมิให้ผู้ใดขายเครื่องดื่มแอลกอฮอล์ในวันหรือเวลาที่  
รัฐมนตรีประกาศกำหนดโดยคำแนะนำของคณะกรรมการ ทั้งนี้ ประกาศ  
ดังกล่าวจะกำหนดเงื่อนไขหรือข้อยกเว้นใดๆ เท่าที่จำเป็นไว้ด้วยก็ได้

บทบัญญัติในวรรคหนึ่งมิให้ใช้บังคับกับการขายของผู้ผลิต ผู้นำเข้าหรือ  
ตัวแทนของผู้ผลิตหรือผู้นำเข้าไปยังผู้ขายซึ่งได้รับอนุญาตตามกฎหมาย  
ว่าด้วยสุรา

โทษ จำคุกไม่เกิน 6 เดือน หรือปรับ 10,000 บาท  
หรือทั้งจำทั้งปรับ

ประกาศสำนักนายกรัฐมนตรี  
เรื่อง กำหนดวันห้ามขาย  
เครื่องดื่มแอลกอฮอล์ (ฉบับที่ ๑)

พ.ศ. ๒๕๕๒

“ห้ามมิให้ผู้ใดขายเครื่องดื่มแอลกอฮอล์ในวัน  
มาฆบูชา วันวิสาขบูชา วันอาสาฬหบูชา และ  
วันเข้าพรรษา ”

ประกาศสำนักนายกรัฐมนตรี  
เรื่อง กำหนดวันห้ามขาย  
เครื่องดื่มแอลกอฮอล์ (ฉบับที่ ๒)

พ.ศ. ๒๕๕๒



“ห้ามมิให้ผู้ใดขายเครื่องดื่มแอลกอฮอล์ในวัน  
มาฆบูชา วันวิสาขบูชา วันอาสาฬหบูชา และ  
วันเข้าพรรษา ยกเว้นการขายในโรงแรมตาม  
กฎหมายว่าด้วยโรงแรม”

ประกาศสำนักนายกรัฐมนตรี  
เรื่อง กำหนดวันห้ามขายเครื่องดื่มแอลกอฮอล์  
(ฉบับที่ 3)

ซึ่งมีผลบังคับใช้เมื่อวันที่

19 กุมภาพันธ์ 2558

ฝ่าฝืนมีโทษจำคุก 6 เดือน ปรับ 10,000 บาท

ห้ามผู้ใดขายเครื่องดื่มแอลกอฮอล์

1. วันมาฆบูชา
2. วันวิสาขบูชา
3. วันอาสาฬหบูชา
4. วันเข้าพรรษา
5. วันออกพรรษา

ยกเว้นการขายเฉพาะร้านค้าปลอดอากรภายใน  
อาคารท่าอากาศยานนานาชาติ

ประกาศสำนักนายกรัฐมนตรี  
เรื่อง กำหนดเวลาห้ามขาย  
เครื่องดื่มแอลกอฮอล์

พ.ศ. ๒๕๕๘

(ซึ่งมีผลบังคับใช้เมื่อวันที่

23 มกราคม 2558)

“ห้ามผู้ใดขายเครื่องดื่มแอลกอฮอล์ในเวลาอื่น  
นอกจากตั้งแต่เวลา ๑๑.๐๐ – ๑๔.๐๐ น. และ

๑๗.๐๐-๒๔.๐๐ น.

ยกเว้นการขายในกรณีดังต่อไปนี้

- (๑) การขายในท่าอากาศยานนานาชาติ
- (๒) การขายในสถานบริการ ที่ขายตาม  
เวลาเปิด/ปิด ตามกฎหมาย”



กฎหมายอื่น ๆ ที่เกี่ยวข้อง

กฎกระทรวงกำหนดเวลาขายสุรา

สำหรับผู้ได้รับใบอนุญาตขายสุราประเภทที่ 3 และประเภทที่ 4 พ.ศ. 2548  
ออกตามความในมาตรา 20 และมาตรา 47 (4) แห่งพระราชบัญญัติสุรา พ.ศ.  
2493

ข้อ 2 ให้ผู้ได้รับใบอนุญาตขายสุราประเภทที่ 3 หรือประเภทที่ 4 ขายสุราได้  
เฉพาะภายในเวลาตั้งแต่ 11.00 นาฬิกา ถึง 14.00 นาฬิกา และตั้งแต่ 17.00  
นาฬิกา ถึง 24.00 นาฬิกา

ข้อ 3 ความในข้อ 2 มิให้ใช้บังคับแก่ผู้ได้รับใบอนุญาตให้จำหน่ายสุรา เกินเวลา  
24.00 นาฬิกาตามประกาศของคณะปฏิวัติ ฉบับที่ 253 ลงวันที่ 16 พฤศจิกายน  
พ.ศ. 2515 และผู้รับอนุญาตตั้งสถานบริการตามกฎหมายว่าด้วยสถานบริการ ซึ่งขายสุราใน  
สถานบริการภายในเวลาทำการของสถานบริการนั้นเกินเวลา 24.00 นาฬิกา

ประกาศของคณะปฏิวัติ  
ฉบับที่ 253

ข้อ 2 ห้ามมิให้ผู้ได้รับอนุญาตขายสุราประเภทที่ 3 ถึงประเภทที่ 6 ตามความในกฎหมายว่าด้วยสุรา หรือบุคคลใดซึ่งกระทำการเพื่อประโยชน์ของผู้ได้รับอนุญาตขายสุราดังกล่าว จำหน่ายสุราทุกชนิดในเวลาอื่น นอกจากตั้งแต่เวลา 11.00 นาฬิกา ถึงเวลา 14.00 นาฬิกา และตั้งแต่เวลา 17.00 นาฬิกา ถึงเวลา 24.00 นาฬิกา เว้นแต่ได้รับใบอนุญาตจากอธิบดีกรมตำรวจสำหรับนครหลวงกรุงเทพธนบุรี หรือผู้ว่าราชการจังหวัดสำหรับจังหวัดอื่น

ห้ามมิให้ผู้ใดดื่มสุราชนิดใดๆ ณ สถานที่ขายสุราในกำหนดเวลาห้ามจำหน่ายสุรา เว้นแต่สถานที่ขายสุรานั้นได้รับอนุญาตให้จำหน่ายได้ตามวรรคหนึ่ง

กฎกระทรวง

(พ.ศ. 2515)

ออกตามความในประกาศของคณะปฏิวัติ ฉบับที่ 253

ลงวันที่ 16 พฤศจิกายน พ.ศ. 2515

ข้อ 1 การอนุญาตให้จำหน่ายสุรานอกเวลาที่กำหนดตามประกาศของคณะปฏิวัติ ฉบับที่ 253 ลงวันที่ 16 พฤศจิกายน พ.ศ. 2515 จะอนุญาตให้จำหน่ายได้เฉพาะที่เห็นว่ามีความจำเป็น ณ สถานที่ขายสุราสำหรับโรงแรม ท่าอากาศยาน สถานีรถไฟ สถานีขนส่งทางบก สถานีขนส่งทางน้ำ

การควบคุม

- นาย

- สภาพลดี สัมปัญญะ



## “ ขาย ”

- ▶ ความหมายรวมถึง จำหน่าย จ่าย แจก แลกเปลี่ยน ให้ เพื่อประโยชน์ในทางการค้า

93

มาตรา 29 ห้ามมิให้ผู้ใดขายเครื่องดื่มแอลกอฮอล์แก่บุคคลดังต่อไปนี้

- (1) บุคคลซึ่งมีอายุต่ำกว่ายี่สิบปีบริบูรณ์
- (2) บุคคลที่มีอาการมึนเมาจนครองสติไม่ได้



โทษ จำคุกไม่เกิน 1 ปี หรือปรับ 20,000 บาท หรือทั้งจำทั้งปรับ

## กฎหมายอื่น ๆ ที่เกี่ยวข้อง

### พระราชบัญญัติคุ้มครองเด็ก พ.ศ. 2546

มาตรา 26 บัญญัติว่า ภายใต้บังคับบทบัญญัติแห่งกฎหมายอื่น ไม่ว่าเด็กจะยินยอมหรือไม่ ห้ามมิให้ผู้ใดกระทำการ ดังต่อไปนี้

(10) จำหน่าย แลกเปลี่ยน หรือให้สุราหรือบุหรี่แก่เด็ก เว้นแต่การปฏิบัติทางการแพทย์

ถ้าการกระทำความผิดตามวรรคหนึ่งมีโทษตามกฎหมายอื่นที่หนักกว่าก็ให้ลงโทษตามกฎหมายนั้น

มาตรา 45 บัญญัติว่า ห้ามมิให้เด็กซื้อหรือเสพสุราหรือบุหรี่หรือเข้าไปในสถานที่เฉพาะเพื่อการจำหน่ายหรือเสพสุราหรือบุหรี่

## การควบคุมลักษณะและวิธีการขาย



## “ขาย”

- ▶ หมายความว่ารวมถึง จำหน่าย จ่าย แจก แลกเปลี่ยน ให้ เพื่อประโยชน์ในทางการค้า



98

มาตรา 30 ห้ามมิให้ผู้ใดขายเครื่องดื่มแอลกอฮอล์โดยวิธีการหรือในลักษณะดังต่อไปนี้

- (1) ใช้เครื่องขายอัตโนมัติ
- (2) การเร่ขาย
- (3) การลดราคาเพื่อประโยชน์ในการส่งเสริมการขาย



- (4) ให้หรือเสนอให้สิทธิในการเข้าชมการแข่งขัน การแสดง การให้บริการ การชิงโชค การชิงรางวัล หรือสิทธิประโยชน์อื่นใดเป็นการตอบแทนแก่ผู้ซื้อเครื่องดื่มแอลกอฮอล์ หรือแก่ผู้นำหีบห่อหรือสลากหรือสิ่งอื่นใดเกี่ยวกับเครื่องดื่มแอลกอฮอล์มาแลกเปลี่ยนหรือแลกซื้อ



(5) โดยแจก แถม ให้ หรือแลกเปลี่ยนกับเครื่องตีม แอลกอฮอล์ หรือกับสินค้าอื่น หรือการให้บริการอย่างอื่น แล้วแต่กรณี หรือแจกจ่ายเครื่องตีมแอลกอฮอล์ในลักษณะ เป็นตัวอย่างของเครื่องตีมแอลกอฮอล์ หรือเป็นการจูงใจ สาธารณชนให้บริโภคเครื่องตีมแอลกอฮอล์ รวมถึงการ กำหนดเงื่อนไขการขายในลักษณะที่เป็นการบังคับซื้อ เครื่องตีมแอลกอฮอล์โดยตรงหรือทางอ้อม

### (1) ใช้เครื่องขายอัตโนมัติ

โทษ จำคุกไม่เกิน 1 ปี หรือปรับ 20,000 บาท หรือทั้งจำทั้งปรับ

(2) การเช่าขาย

(3) การลดราคา

(4) การเสนอให้สิทธิ

(5) การแจก แถม ให้

โทษ จำคุกไม่เกิน 6 เดือน หรือปรับ 10,000 บาท หรือทั้งจำทั้งปรับ



วิธีการเช่าขาย



วิธีการลดราคา

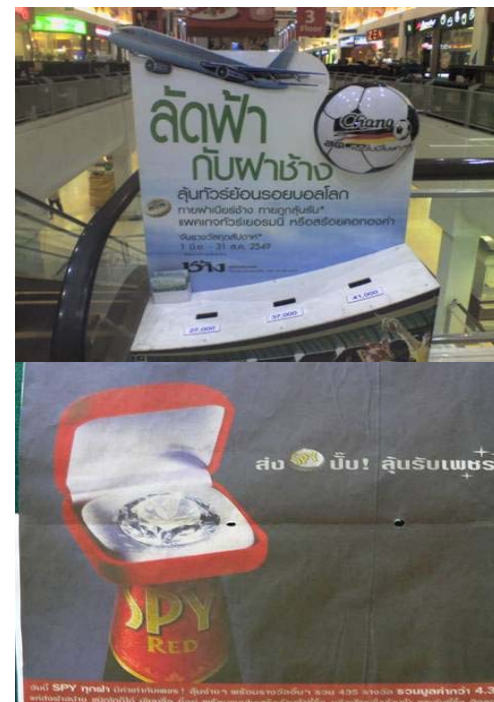




วิธีการเสนอให้สิทธิการใช้บริการ







ห้ามให้สิทธิการชิงโชค ชิงรางวัล



ผ้าใบโฆษณาการชิงโชค



กล่องใส่บัตรชิงโชค



การชิงรางวัล



### การเล่นเกมส์รางวัล ยิงกระป๋องได้ BLEND 285



### คำพิพากษาที่เกี่ยวข้อง

ศาลแขวงพิษณุโลก เลขดำที่ 355/2554 เลขแดงที่ 364/2554 วินิจฉัยว่า

“จำเลยได้จัดให้มีการเล่นการพนัน (จับสลากโดยวิธีใดๆ) และขายเครื่องดื่มแอลกอฮอล์ด้วยวิธีการให้บริการชิงโชค การชิงรางวัล โดยจำเลยเป็นเจ้าของขายสลากซึ่งมีหมายเลขซ่อนอยู่ อยู่หลังสลากให้กับลูกค้าในราคาเบอร์ละ 3 บาท และถือเอาเครื่องดื่มแอลกอฮอล์ น้ำอัดลม และกาแฟยี่ห้อต่างๆ เป็นสินพนัน ทั้งนี้โดยไม่ได้รับอนุญาตจากเจ้าพนักงาน...

ศาลพิพากษาว่าจำเลยมีความผิดตามพระราชบัญญัติควบคุมเครื่องดื่มแอลกอฮอล์ พ.ศ. 2551 มาตรา 30 (4) , มาตรา 41 พระราชบัญญัติการพนัน พ.ศ. 2478 มาตรา 12 (2) การกระทำของจำเลยเป็นความผิดกรรมเดียวผิดต่อกฎหมายหลายบท ให้ลงโทษฐานเป็นเจ้าของจัดให้มีการเล่นพนันโดยไม่ได้รับอนุญาต...”

### ห้ามมีของแถม



### ควบคุมวิธีการขาย (มาตรา ๓๐)

- ห้าม แจกจ่ายเครื่องดื่มแอลกอฮอล์ในลักษณะเป็นตัวอย่าง หรือเป็นการจูงใจสาธารณชนให้บริโภคเครื่องดื่มแอลกอฮอล์







# ควบคุมการโฆษณา

## “โฆษณา”

- ▶ การกระทำไม่ว่าโดยวิธีใด ๆ ให้ประชาชนเห็น ได้ยิน หรือทราบข้อความ เพื่อประโยชน์ในทางการค้า และ
- ▶ ให้หมายความรวมถึงการสื่อสารการตลาด

## “ข้อความ”

- ▶ หมายความรวมถึง การกระทำให้ปรากฏด้วย
  - ตัวอักษร
  - ภาพ ภาพยนตร์ แสง เสียง
  - เครื่องหมาย หรือ
  - การกระทำอย่างใด ๆ ที่ทำให้บุคคลทั่วไปสามารถเข้าใจความหมายได้

## “ การสื่อสารการตลาด ”

- ▶ หมายความว่า การกระทำกิจกรรม ในรูปแบบต่าง ๆ โดยมีวัตถุประสงค์ เพื่อขายสินค้า บริการหรือภาพลักษณ์ การประชาสัมพันธ์ การเผยแพร่ข่าวสาร การส่งเสริมการขาย การแสดงสินค้า การจัดหรือสนับสนุนให้มีการจัดกิจกรรมพิเศษ และการตลาดแบบตรง



## มาตรา 32 วรรคแรก

- ห้ามมิให้ผู้ใดโฆษณาเครื่องดื่มแอลกอฮอล์
- หรือแสดงชื่อหรือเครื่องหมายของเครื่องดื่มแอลกอฮอล์อันเป็นการอวดอ้างสรรพคุณหรือชักจูงใจให้ผู้อื่นดื่มโดยตรงหรือโดยอ้อม

มาตรา 32 วรรคสอง : การโฆษณาหรือประชาสัมพันธ์ใดๆ โดยผู้ผลิต เครื่องดื่มแอลกอฮอล์ทุกประเภทให้กระทำได้เฉพาะการให้ข้อมูลข่าวสารและความรู้เชิงสร้างสรรค์สังคม โดยไม่มีการปรากฏภาพของสินค้าหรือบรรจุภัณฑ์ของเครื่องดื่มแอลกอฮอล์นั้น เว้นแต่เป็นการปรากฏของภาพสัญลักษณ์ของเครื่องดื่มแอลกอฮอล์หรือสัญลักษณ์ของบริษัทผู้ผลิตเครื่องดื่มแอลกอฮอล์ ทั้งนี้ตามที่กำหนดในกฎกระทรวง

มาตรา 32 วรรคสาม : บทบัญญัติในวรรค หนึ่งและวรรคสอง มิให้ใช้บังคับกับการโฆษณาที่มีต้นกำเนิดนอกราชอาณาจักร

## คำพิพากษาศาลอุทธรณ์ภาค 7 คดีหมายเลขแดงที่ 241/2555

“เห็นว่า ตามพระราชบัญญัติควบคุมเครื่องดื่มแอลกอฮอล์ พ.ศ. 2551 มาตรา 32 วรรคหนึ่ง บัญญัติว่า “ห้ามมิให้ผู้ใดโฆษณาเครื่องดื่มแอลกอฮอล์ หรือแสดงชื่อหรือเครื่องหมายของเครื่องดื่มแอลกอฮอล์อันเป็นการอวดอ้างสรรพคุณหรือชักจูงใจให้ผู้อื่นดื่มโดยตรงหรือโดยอ้อม”  
ดังนั้น การกระทำความผิดตามบทกฎหมายดังกล่าว จึงแยกได้เป็น 2 กรณี คือ

- กรณีแรก เป็นการที่ผู้ใดโฆษณาเครื่องดื่มแอลกอฮอล์ก็เป็นความผิดตามมาตรา 32 วรรคหนึ่ง ซึ่งเป็นไปตามเจตนารมณ์ของพระราชบัญญัติฉบับนี้ที่มุ่งการห้ามโฆษณาเครื่องดื่มแอลกอฮอล์เป็นหลัก **และเป็นการห้ามโฆษณาโดยเด็ดขาด**
- กรณีที่ 2 เป็นเรื่องที่ผู้ใดแสดงชื่อหรือเครื่องหมายของเครื่องดื่มแอลกอฮอล์อันเป็นการอวดอ้างสรรพคุณหรือชักจูงใจให้ผู้อื่นดื่มโดยตรงหรือโดยอ้อม

## คำพิพากษาศาลอุทธรณ์ภาค 7 คดีหมายเลขแดงที่ 241/2555



วินิจฉัยว่า “แม้ภาพถ่ายที่ติดไว้บางภาพจะเป็นเพียงเครื่องหมายการค้าที่จดทะเบียนของผลิตภัณฑ์โดยไม่ปรากฏข้อความอื่น แต่เครื่องหมายการค้าก็คือเครื่องหมายที่หมายถึง เครื่องดื่มแอลกอฮอล์ **การปรากฏเครื่องหมายดังกล่าวบ่อยๆเป็นการตอกย้ำการรับรู้ย่อมมีผลในทางโฆษณาครบถ้วนโดยไม่ต้องมีข้อความใดๆ**

การกระทำของจำเลยดังกล่าวย่อมมีวัตถุประสงค์เพื่อประโยชน์ในทางการค้าของจำเลย ถือได้ว่าเป็นการโฆษณาตามบทกฎหมายดังกล่าวแล้ว”



คำพิพากษาศาลฎีกา คดีหมายเลขแดงที่ 15453/2557

คดีนี้ โจทก์ได้ยื่นฟ้องจำเลยว่า จำเลยได้บังอาจแสดงชื่อและเครื่องหมายของเครื่องดื่มแอลกอฮอล์ ยี่ห้อช้าง และชื่อและเครื่องหมายของเครื่องดื่มแอลกอฮอล์ ยี่ห้อลิโอ ไว้ภายในร้าน อันเป็นสถานประกอบการค้าของจำเลย โดยเป็นการชักจูงใจให้บุคคลที่มารับประทานอาหารในร้านของจำเลย ดื่มเครื่องดื่มแอลกอฮอล์โดยตรงหรือโดยอ้อม อันเป็นการฝ่าฝืนกฎหมาย



โจทก์นำสืบว่า พบกล่องใส่กระดาษที่มีเครื่องหมายของเครื่องดื่มแอลกอฮอล์ ยี่ห้อช้างตราฟต์ อันเป็นการอวดอ้างสรรพคุณหรือชักจูงใจให้ผู้อื่นดื่มโดยตรงหรือโดยอ้อม ศาลฎีกาวินิจฉัยว่า ไม่เป็นความผิด เพราะกล่องใส่กระดาษที่ชงมีเครื่องหมายการค้าของน้ำดื่มและโซดา



โจทก์นำสืบว่า พบแผ่นป้ายโฆษณาทำจากพลาสติกไวนิล มีชื่อและเครื่องหมายของเครื่องดื่มแอลกอฮอล์ ยี่ห้อช้าง อันเป็นการอวดอ้างสรรพคุณหรือชักจูงใจให้ผู้อื่นดื่มโดยตรงหรือโดยอ้อม ศาลฎีกาวินิจฉัยว่าเป็นความผิด เพราะมีข้อความอันเป็นการอวดอ้างสรรพคุณหรือชักจูงใจให้ผู้อื่นดื่มโดยตรงหรือโดยอ้อมตามประเด็นที่นำสืบ



โจทก์นำสืบว่า พบแผ่นป้ายโฆษณาทำจากพลาสติกไวเนล มีชื่อและเครื่องหมายของเครื่องดื่มแอลกอฮอล์ ยี่ห้อลีโอ อันเป็นการอวดอ้างสรรพคุณหรือชักจูงใจให้ผู้อื่นดื่มโดยตรงหรือโดยอ้อม ศาลฎีกาวินิจฉัยว่าไม่เป็นความผิด เพราะไม่มีเนื้อหาอันเป็นการอวดอ้างสรรพคุณหรือชักจูงใจให้ผู้อื่นดื่มโดยตรงหรือโดยอ้อม อันเป็นปัญหาจากการนำสืบ

### ข้อสังเกต

1. โจทก์นำสืบข้อเท็จจริงประกอบข้อกฎหมายไม่ชัดเจน
2. การกำหนดแนวทางการฟ้องร้องผิดประเด็น

โดยสรุปคำพิพากษาศาลฎีกาฉบับนี้เป็นไปตามกฎหมายวิธีพิจารณาความอาญา โดยเป็นการพิจารณาพิพากษากฎหมายได้ ข้อเท็จจริงประกอบข้อกฎหมายที่บกพร่อง ไม่ชัดเจน มีแนวทางการฟ้องร้องที่ผิดประเด็น จึงเป็นคำพิพากษาที่สามารถนำมาใช้ได้เฉพาะกรณีนี้เท่านั้น

### ศาลอุทธรณ์ภาค 6 เลขดำที่ 832/2557 เลขแดงที่ 1979/2557

ข้อเท็จจริงรับฟังได้ตามพยานหลักฐานของโจทก์ว่า ชื่ออักษรข้อความภาษาอังกฤษ **Chang** เป็นชื่อทางการค้าและเครื่องหมายการค้าของเครื่องดื่มแอลกอฮอล์ ประเภทเบียร์ ยี่ห้อ **Chang**

ซึ่งตามมาตรา 3 “เครื่องดื่มแอลกอฮอล์” หมายความว่า สุราตามกฎหมายว่าด้วยสุรา และพระราชบัญญัติสุรา พ.ศ. 25493 มาตรา 4 “สุรา” หมายความว่า รวมถึงวัตถุทั้งหลายหรือของผสมที่มีแอลกอฮอล์ซึ่งสามารถดื่มกินได้ เช่นเดียวกับน้ำสุรา

เมื่อเบียร์เป็นเครื่องดื่มที่มีของผสมแอลกอฮอล์ จึงถือเป็นสุรา การที่จำเลยติดตั้งป้ายกล่องไฟและโคมไฟประดับไว้หน้าร้านอาหาร ปราบกฏชื่อข้อความภาษาอังกฤษ **Chang** จึงถือเป็นการโฆษณาเครื่องดื่มแอลกอฮอล์แล้ว

### ตัวอย่างคำพิพากษา การตีความข้อกฎหมาย มาตรา 32

คำพิพากษาศาลอุทธรณ์ภาค 7 คดีหมายเลขแดงที่ 2945/2554



เอกสาร (ตามภาพ) ยังเป็น การจัดวางบรรจุภัณฑ์เครื่องดื่มแอลกอฮอล์ในจุดที่สามารถมองเห็นได้ง่าย และสะดุดตาเป็นพิเศษ เพื่อดึงดูดผู้บริโภคให้เกิดความสนใจในเครื่องดื่มแอลกอฮอล์นั้นด้วย การจัดวางเครื่องดื่มแอลกอฮอล์ในร้านของจำเลยตามเอกสาร จึงเป็นการโฆษณาเครื่องดื่มแอลกอฮอล์หรือแสดงชื่อหรือเครื่องหมายการค้าของเครื่องดื่มแอลกอฮอล์อันเป็นการชักจูงใจให้ผู้อื่นดื่มโดยตรงหรือโดยอ้อม





13  
7



13  
8



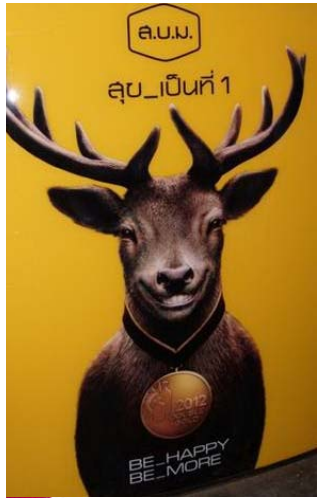
SINGHA CORPORATION Co., Ltd.





โฆษณา  
เหล้ายี่ห้อ  
ใด?

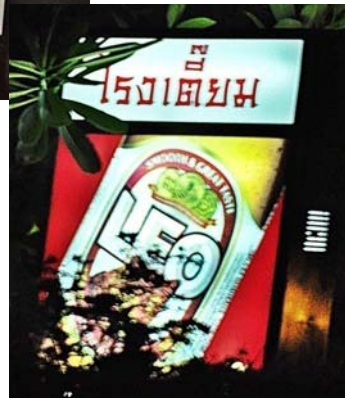




พ.ศ.2557

พ.ศ.2552-2554

พ.ศ.2547



## “ การสื่อสารการตลาด ”

### ► หมายความว่า

การกระทำกิจกรรม ในรูปแบบต่าง ๆ โดยมีวัตถุประสงค์ เพื่อขายสินค้า บริการหรือภาพลักษณ์ การประชาสัมพันธ์ การเผยแพร่ข่าวสาร การส่งเสริมการขาย การแสดงสินค้า การจัดหรือสนับสนุนให้มีการจัดกิจกรรมพิเศษ และการตลาดแบบตรง



# การประชาสัมพันธ์ เผยแพร่ข่าวสาร



14  
9



การส่งเสริมการขาย

**PROMOTIONS**

**★ Pub & Restaurant**

- Yes Indeed**  
04/12/2549  
เปิดชีวาส 1 ขวดแถมของ permium 1ชิ้น / เปิดชีวาส 2
- Tip's Bar**  
04/12/2549  
ก่อน 4 หม red label free 1 ขวด
- Urban Bar & Restaurant**  
(22/09/2551) เปิดเหล้า... ฟรี มิก
- Urban Bar & Restaurant**  
(22/09/2551) มาลิ้มรสอาหารเด็ดๆ ส
- Qbar Bangkok**  
(16/09/2551) คืนวันพระจะเป็นเลด
- HOBB** (03/09/2551) เปิด Red2 ขวด ราคา
- ร้านส้มตำน้ำ**  
(01/09/2551) เปิด Black ฟรี Mixer
- Dailicious bar**  
(22/08/2551) ส่วนลด 10% ผู้ถือบัตร
- The Sensual Suanplu**  
(18/02/2551) The Sensual Suanplu
- The Sensual Suanplu**  
(18/02/2551) รับประทานอาหาร 1,000
- Fallabella** (04/10/2550) ทุกวันพฤหัสบดี ซื่อ
- ร่มไม้ชายคา**  
(25/10/2550) วันอาทิตย์, วันจันทร์
- Fallabella** (03/10/2550) Lady Night ทุกคืน

รายละเอียดทั้งหมด



การส่งเสริมการขาย





การแสดงสินค้า



การแสดงสินค้า



การตลาดแบบตรง





# การสนับสนุนให้มีกิจกรรมพิเศษ



15  
7



## Music Marketing



Singha Corporation Presents

แบงก์สยามหิรัญพิภพ กับคุณชัชวาลย์  
"The Legend of Singha"  
**คนหัวใจสิงห์**

2 ตุลาคม 2553  
สนามกีฬากลาง จ.ระยอง

คนหัวใจสิงห์  
ชัชวาลย์  
ที่ดี

โทร. 02-242-4489, www.mysinghadub.com

SINGHA CORPORATION Co., Ltd.

Singha Corporation Presents

แบงก์สยามหิรัญพิภพ กับคุณชัชวาลย์  
"The Legend of Singha"  
**คนหัวใจสิงห์**

2 ตุลาคม 2553  
สนามกีฬากลาง จ.ระยอง

คนหัวใจสิงห์  
ชัชวาลย์  
ที่ดี

โทร. 02-242-4489, www.mysinghadub.com

SINGHA CORPORATION Co., Ltd.

รถรับจ้าง  
087-138-1111



Singha Corporation Presents

แบงก์สยามหิรัญพิภพ กับคุณชัชวาลย์  
"The Legend of Singha"  
**คนหัวใจสิงห์**

4 กันยายน 2553  
สนามกีฬาจระเข้ นครหาดใหญ่

คนหัวใจสิงห์  
ชัชวาลย์  
ที่ดี

โทร. 02-242-4489, www.mysinghadub.com

SINGHA CORPORATION Co., Ltd.







## แล้วสามารถทำการโฆษณาได้หรือไม่

1. กฎกระทรวงกำหนดหลักเกณฑ์และเงื่อนไข  
การโฆษณาหรือประชาสัมพันธ์เครื่องดื่  
มแอลกอฮอล์ พ.ศ. 2553
2. ประกาศคณะกรรมการควบคุมเครื่องดื่ม  
แอลกอฮอล์ เรื่อง รูปแบบของข้อความคำ  
เตือนประกอบภาพสัญลักษณ์ของเครื่องดื่ม  
แอลกอฮอล์หรือภาพสัญลักษณ์ของ  
บริษัทผู้ผลิตเครื่องดื่มแอลกอฮอล์ พ.ศ.2557

## กฎกระทรวงกำหนดหลักเกณฑ์และเงื่อนไข การโฆษณาหรือประชาสัมพันธ์เครื่องดื่ม แอลกอฮอล์ พ.ศ. 2553

### ข้อ 1 ในกฎกระทรวงนี้

“ภาพสัญลักษณ์ของเครื่องดื่มแอลกอฮอล์” หมายความว่า ภาพ  
เครื่องหมายการค้าของเครื่องดื่มแอลกอฮอล์ที่ได้จดทะเบียน  
เครื่องหมายการค้าตามกฎหมายว่าด้วยเครื่องหมายการค้า

“ภาพสัญลักษณ์ของบริษัทผู้ผลิตเครื่องดื่มแอลกอฮอล์”  
หมายความว่า ภาพสัญลักษณ์ของบริษัทผู้ผลิตเครื่องดื่มแอลกอฮอล์ที่  
จดทะเบียนบริษัทไว้โดยถูกต้องตามกฎหมาย และไม่ซ้ำหรือทำให้  
เข้าใจได้ว่าเป็นเครื่องหมายของเครื่องดื่มแอลกอฮอล์

ข้อ 2 การแสดงภาพสัญลักษณ์ต้องเข้าร่วมกับการให้ข้อมูล  
ข่าวสารและความรู้เชิงสร้างสรรค์สังคม และต้องไม่มีลักษณะเป็น  
การอวดอ้างสรรพคุณ คุณประโยชน์ คุณภาพของเครื่องดื่ม  
แอลกอฮอล์ หรือชักจูงใจให้มีการบริโภคเครื่องดื่มแอลกอฮอล์ ไม่  
ว่าโดยตรงหรือโดยอ้อม

การให้ข้อมูลข่าวสารและความรู้เชิงสร้างสรรค์สังคม ต้อง  
สื่อความหมายโดยมีการนำเสนอข้อมูลหรือข้อเท็จจริงใด ๆ ที่เป็น  
ความรู้อย่างชัดเจนในลักษณะส่งเสริมคุณธรรม วัฒนธรรม หรือ  
เป็นวิทยาการความรู้ที่สร้างค่านิยมที่ดีของสังคม โดยไม่มีการ  
ปรากฏภาพของสินค้าหรือบรรจุภัณฑ์ หรือส่วนหนึ่งส่วนใดของ  
สินค้าหรือบรรจุภัณฑ์ของเครื่องดื่มแอลกอฮอล์



ข้อ 3 ภาพสัญลักษณ์ของเครื่องตีมแอลกอฮอล์หรือภาพสัญลักษณ์ของบริษัทผู้ผลิตเครื่องตีมแอลกอฮอล์ ต้องมีลักษณะดังต่อไปนี้

(1) ไม่เป็นภาพเครื่องตีมแอลกอฮอล์หรือบรรจุภัณฑ์ หรือส่วนหนึ่งส่วนใดของเครื่องตีมแอลกอฮอล์หรือบรรจุภัณฑ์ของเครื่องตีมแอลกอฮอล์

(2) ไม่มีข้อความอันเป็นการอวดอ้างสรรพคุณ คุณประโยชน์ คุณภาพของเครื่องตีมแอลกอฮอล์

(3) ไม่เป็นการชักจูงใจให้มีการบริโภคเครื่องตีมแอลกอฮอล์ ไม่ว่าจะโดยตรงหรือโดยอ้อม

(4) ไม่แสดงให้เห็นในรูปแบบ ลักษณะ หรือภาพใดๆ ที่สามารถสื่อให้เห็นหรือทำให้เข้าใจได้ว่าเป็นภาพของเครื่องตีมแอลกอฮอล์หรือภาพบรรจุภัณฑ์ของเครื่องตีมแอลกอฮอล์

ข้อ 4 การแสดงภาพสัญลักษณ์ของเครื่องตีมแอลกอฮอล์ หรือสัญลักษณ์ของบริษัทผู้ผลิตเครื่องตีมแอลกอฮอล์ จะต้องเป็นไปตามหลักเกณฑ์สำหรับสื่อแต่ละประเภทดังต่อไปนี้

(1) กรณีใช้สื่อทางกิจการโทรทัศน์ การฉายภาพ ภาพยนตร์ วิดีทัศน์ การแสดงภาพโดยผ่านเครื่องมือทางอิเล็กทรอนิกส์ หรือสื่ออื่นใดในทำนองเดียวกัน ต้องมีขนาดไม่เกินกว่าร้อยละ 5 ของพื้นที่โฆษณาทั้งหมดและไม่เกินกว่าร้อยละ 5 ของเวลาในการโฆษณาทั้งหมด แต่ต้องไม่เกินกว่า 2 วินาที โดยให้แสดงได้ตั้งแต่เวลา 22.00 น. ถึง 05.00 น. และให้แสดงภาพสัญลักษณ์ดังกล่าวเฉพาะในตอนท้ายของการโฆษณาเท่านั้น

(2) กรณีสื่อสิ่งพิมพ์ ต้องมีขนาดไม่เกินกว่าร้อยละ 5 ของพื้นที่โฆษณาทั้งหมด โดยห้ามแสดงที่ปกหน้า ปกหลัง คู่หน้ากลาง หรือที่สิ่งห่อหุ้มสื่อสิ่งพิมพ์ดังกล่าว

(3) กรณีสื่ออื่นนอกจาก (1) และ (2) ให้แสดงได้ไม่เกินร้อยละ 3 ของพื้นที่โฆษณาในสื่อชิ้นนั้น

ประกาศคณะกรรมการควบคุมเครื่องตีมแอลกอฮอล์  
เรื่อง รูปแบบของข้อความคำเตือนประกอบ  
ภาพสัญลักษณ์ของเครื่องตีมแอลกอฮอล์  
หรือภาพสัญลักษณ์ของบริษัทผู้ผลิตเครื่องตีมแอลกอฮอล์  
พ.ศ. 2557

\*\*\*\*\*

ประกาศราชกิจจานุเบกษา เมื่อวันที่ 26 พฤศจิกายน 2557  
และมีผลบังคับใช้เมื่อวันที่ 27 พฤศจิกายน 2557

การแสดงข้อความคำเตือนประกอบภาพสัญลักษณ์ฯ

1. กรณีใช้สื่อทางกิจการโทรทัศน์ การฉายภาพ ภาพยนตร์ วิดีทัศน์ การแสดงภาพโดยผ่านเครื่องมือทางอิเล็กทรอนิกส์ หรือสื่ออื่นใดในทำนองเดียวกัน ให้แสดงข้อความคำเตือนแบบเสียงและตัวอักษร

1.1 การแสดงข้อความคำเตือนแบบเสียง ต้องรับฟังได้ชัดเจนทุกพยางค์และสามารถเข้าใจความหมายได้ โดยมีระดับเสียงเทียบเท่ากับข้อความหลักของโฆษณา และให้แสดงเป็นเวลาไม่น้อยกว่า 2 วินาที

1.2 การแสดงข้อความคำเตือนแบบตัวอักษร ต้องใช้ต้นแบบตามแบบท้ายประกาศเป็นเวลาไม่น้อยกว่า 2 วินาที



2. กรณีสื่อสิ่งพิมพ์ ให้แสดงข้อความคำเตือนแบบตัวอักษร จากต้นแบบตามแบบท้ายประกาศนี้โดยให้แสดงในตำแหน่งบนสุด และมีขนาดพื้นที่ไม่น้อยกว่า 1 ใน 3 ของพื้นที่โฆษณา

3. กรณีสื่ออื่นๆ เช่น ป้ายโฆษณา บิวบอร์ด ป้ายไฟ ธง ร่ม ฯลฯ ให้แสดงข้อความคำเตือนแบบตัวอักษรจากต้นแบบตามแบบท้ายประกาศนี้ โดยให้แสดงในตำแหน่งบนสุด และมีขนาดพื้นที่ไม่น้อยกว่า 1 ใน 3 ของพื้นที่โฆษณา

# ข้อความคำเตือน 33 %

## ข้อมูลข่าวสารและความรู้ในเชิงสร้างสรรค์สังคม

- สื่อโทรทัศน์, ภาพยนตร์, internet 62 %
- สื่อสิ่งพิมพ์ 62 %
- สื่ออื่นๆ เช่น ป้ายโฆษณา 64 %

ภาพสัญลักษณ์ของเครื่องเล่น  
แอลกอฮอล์หรือของบริษัทฯ

3 ถึง 5 %

ศูนย์รับเรื่องร้องเรียนบุหรีและสุรา โทร.0-2590-3342 Hotline 1422

สุราเป็นเหตุก่อมะเร็งได้

ศูนย์รับเรื่องร้องเรียนบุหรีและสุรา โทร.0-2590-3342 Hotline 1422

สุราเป็นเหตุให้สมองเสื่อมได้

ศูนย์รับเรื่องร้องเรียนบุหรีและสุรา โทร.0-2590-3342 Hotline 1422

สุราเป็นเหตุให้พิการได้



ศูนย์รับเรื่องร้องเรียนบุหรีและสุรา โทร. 0-2590-3342 Hotline 1422

# สุราเป็นเหตุก่อมะเร็งได้



ศูนย์รับเรื่องร้องเรียนบุหรีและสุรา โทร.0-2590-3342 Hotline 1422

# เบียร์ เป็นเหตุก่อมะเร็งได้



ศูนย์รับเรื่องร้องเรียนบุหรีและสุรา โทร.0-2590-3342 Hotline 1422

# ไวน์ เป็นเหตุให้สมองเสื่อมได้



พบการโฆษณาเครื่องดื่มแอลกอฮอล์  
ที่ร้านพิทูนซูเปอร์ จังหวัด.....





BEFORE

ป้ายกล่องไฟ

AFTER



บริษัท ป้อมบูรพา จำกัด ผู้จัดทำโฆษณา

